



EKO-PARTNER
Ekspertyzy Przyrodnicze

Marek Zieliński
ul. Brudzyńska 14
88-430 Janowiec Wlkp.
NIP: 583-170-75-26
Regon: 910340800
tel. 796-831-146
e-mail: eko_partner@interia.eu

**Ocena stanu ochrony migrującej populacji
siewki złotej *Pluvialis apricaria* w obszarze Natura 2000
Wielki Łęg Obrzański PLB 300004**

Umowa nr WOP.262.1.2017.DU
z dnia 20.03.2017



Sfinansowano ze środków Wojewódzkiego Funduszu Ochrony Środowiska

Janowiec Wielkopolski – 12.05.2017

Spis treści

1. Wykonawca	3
2. Metodyka	3
3. Wyniki	5
3.1. Liczebność i rozmieszczenie	5
3.2. Siedliska	5
3.3. Zmiany liczebności	7
4. Ocena stanu ochrony gatunku	7
5. Zagrożenia.....	11
6. Literatura	12

1. Wykonawca

Ocenę stanu ochrony migrującej populacji siewki złotej *Pluvialis apricaria* w obszarze Natura 2000 Wielki Łęg Obrzański PLB 300004 wykonano na zlecenie Regionalnego Dyrektora Ochrony Środowiska w Poznaniu, na podstawie umowy nr WOP.262.1.2017.DU zawartej w dniu 20.03.2017. Prace terenowe oraz opracowanie wyników wykonała firma EKO-PARTNER Ekspertyzy Przyrodnicze reprezentowana przez Marka Zielińskiego. Warstwy wektorowe sporządzone zgodnie ze standardem danych GIS wykonał Adam Rudnik.

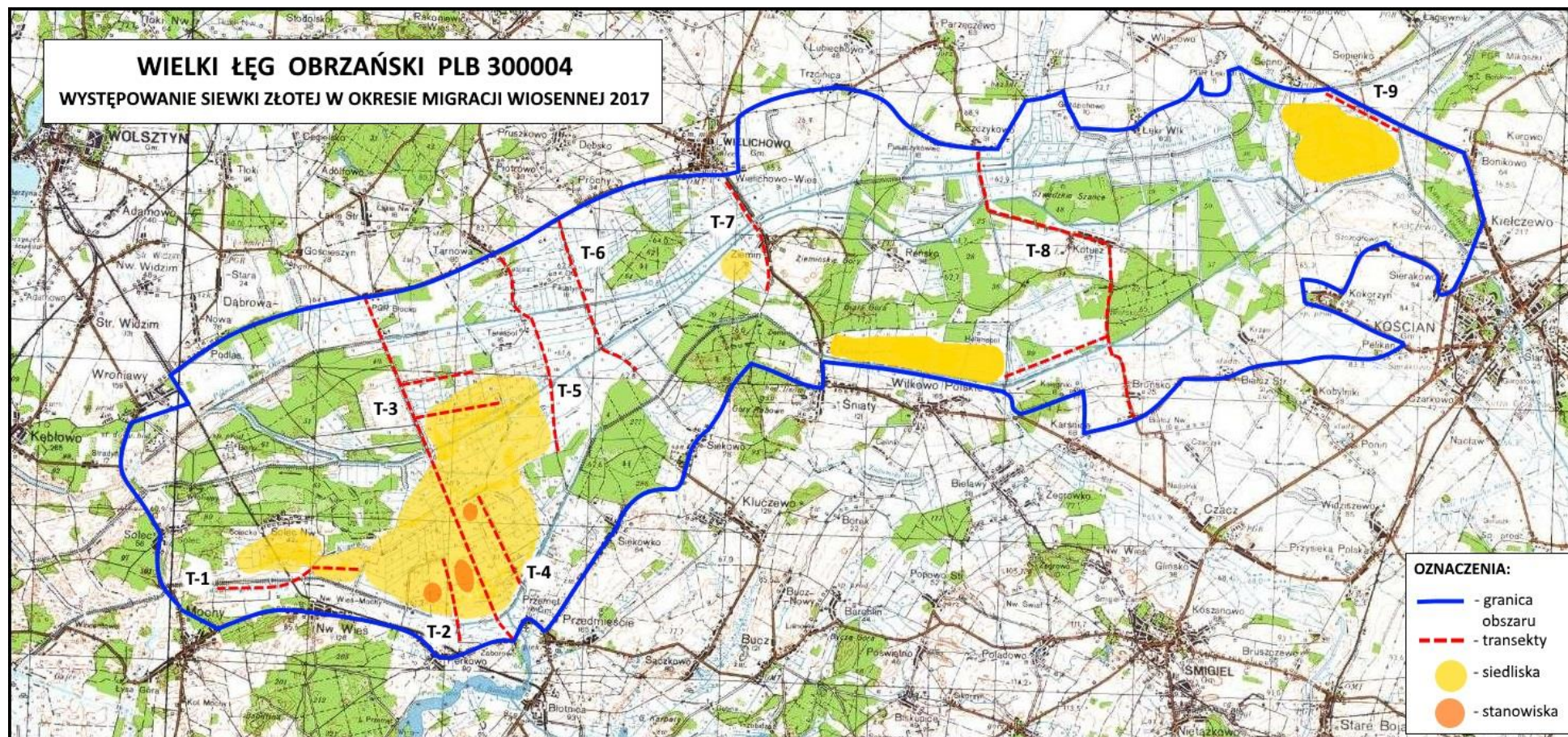
2. Metodyka

Monitoring wiosennej migracji siewki złotej w obszarze Natura 2000 Wielki Łęg Obrzański PLB 300004 wykonano w oparciu o metodykę zawartą w opracowaniu *Monitoring ptaków wodno-błotnych w okresie wędrówek. Poradnik metodyczny GDOŚ* (Sikora i in. 2011) oraz zgodnie z wymaganiami Zamawiającego. W ramach prac terenowych wykonano 7 kontroli w okresie od 15 marca do 15 kwietnia 2017 roku. W tym okresie notuje się zwykle szczyt przelotu siewek złotych. Na badanym obszarze wyznaczono 9 transektów z których wyszukiwano miejsc przebywania siewek złotych (Rys. 1). Po transektach poruszano się samochodem, zatrzymując się co 200-300 m w celu wyszukania stad siewek złotych. Do wyszukiwania stad ptaków wykorzystywano lornetkę o parametrach 10x52, a do oceny liczebności stada lunetę o powiększeniu x25.

Waloryzację parametrów i wskaźników stanu ochrony gatunku wykonano według wzorów formularzy oceny stanu ochrony gatunku na stanowiskach monitoringowych oraz oceny stanu ochrony gatunku w obszarze Natura 2000, będącymi załącznikami (A i B) przedmiotu zamówienia.

Harmonogram kontroli terenowych podczas migracji wiosennej w 2017 roku

MARZEC							KWIECIEŃ						
Pon.	Wt.	Śr.	Czw.	Pt.	So.	Ndz.	Pon.	Wt.	Śr.	Czw.	Pt.	So.	Ndz.
		1	2	3	4	5						1	2
6	7	8	9	10	11	12	3	4	5	6	7	8	9
13	14	15	16	17	18	19	10	11	12	13	14	15	16
20	21	22	23	24	25	26	17	18	19	20	21	22	23
27	28	29	30	31			24	25	26	27	28	29	30



Rys. 1. Lokalizacja wyznaczonych transektów w obszarze Natura 2000 Wielki Łęg Obrzański oraz siedliska i miejsca występowania siewki złotej w okresie migracji wiosennej 2017.

3. Wyniki

3.1. Liczebność i rozmieszczenie

W wyniku przeprowadzonych kontroli siewkę złotą stwierdzono na 3 stanowiskach w okolicach Perkowa (transekty: T-2, T-3, T-4) (Tab. 1) (Rys. 1). Maksymalną liczebność odnotowano na transekcie T-3, stado ptaków liczyło ok. 3500 osobników. Na dwóch pozostałych stanowiskach liczebność siewek wahała się w przedziale 50-500 osobników. Należy zwrócić uwagę, że ptaki obserwowano tylko w trakcie trzech pierwszych kontroli (17-22 marca). Bieżący sezon migracyjny rozpoczął się stosunkowo wcześniej i na podstawie uzyskanych wyników można przyjąć, że obserwowano samą końcówkę migracji wiosennej siewki złotej. Poziom zalania i podtopienia łąk należy uznać za przeciętny, ponieważ wiosna w bieżącym sezonie charakteryzowała się dość obfitymi opadami.

Tabela 1. Liczebność siewki złotej stwierdzona w trakcie migracji wiosennej w obszarze Natura 2000 Wielki Łęg Obrzański PLB 300004.

Nr kontroli	Data	Transekty								
		T-1	T-2	T-3	T-4	T-5	T-6	T-7	T-8	T-9
1	17.03.2017	0	ok. 200	ok. 3500	ok. 120	0	0	0	0	0
2	18.03.2017	0	0	0	ok. 500	0	0	0	0	0
3	22.03.2017	0	0	0	ok. 50	0	0	0	0	0
4	27.03.2017	0	0	0	0	0	0	0	0	0
5	02.04.2017	0	0	0	0	0	0	0	0	0
6	07.04.2017	0	0	0	0	0	0	0	0	0
7	13.04.2017	0	0	0	0	0	0	0	0	0

3.2. Siedliska

Stanowiska na których obserwowano siewki złote to częściowo zalane łąki użytkowe (łąki kośne oraz pastwiska) porośnięte w tym czasie niską roślinnością. Miejsca zatrzymywania się siewek złotych charakteryzują się również dużą wolną przestrzenią, z niewielką liczbą drzew i krzewów. Takie optymalne siedliska znajdują się w rejonie miejscowości Perkowo i Przemęt (transekty T-2, T-3, T-4 i T-5) oraz miejscowości Ziemin (T-7) (Rys. 1). Poniżej przedstawiono charakterystykę siedlisk na poszczególnych transektach wraz z oceną zachowania gatunku. Na sześciu transektach stwierdzono optymalne siedliska dla siewki złotej w okresie migracji wiosennej. Na pozostałych transektach nie stwierdzono takich warunków (Tab. 2).

Tabela 2. Charakterystyka siedlisk dla siewki złotej w obszarze Natura 2000 Wielki Łęg Obrzański PLB 300004 w trakcie migracji

wiosennej 2017.

Trans ekt	Charakterystyka siedliska	
	Siedlisko optymalne	Siedlisko potencjalne
T-1	obszar ok. 200 ha częściowo zalane łąki użytkowe (kośne i pastwiska) otoczone polami uprawnymi i obszarami zalesionymi	
T-2		
T-3	obszar ok. 800 ha częściowo zalane łąki użytkowe (kośne i pastwiska) graniczące we wschodniej i zachodniej części z obszarami zalesionymi	
T-4		
T-5		
T-6		obszar ok. 250 ha łąki użytkowe (kośne i pastwiska) graniczące od wschodu z niewielkim kompleksem leśnym
T-7	obszar ok. 100 ha częściowo zalane łąki użytkowe (kośne i pastwiska) otoczone polami uprawnymi i obszarami zalesionymi	
T-8		obszar ok. 300 ha łąki użytkowe graniczące od północy z kompleksem leśnym, brak zalanych obszarów
T-9		obszar ok. 200 ha łąki użytkowe, brak zalanych obszarów, duża otwarta przestrzeń



Fot. 1. Miejsce występowania siewek złotych w sąsiedztwie transektu T-2.

3.3. Zmiany liczebności

Wcześniejsze dane o liczebności siewki złotej w okresie migracji wiosennej na obszarze Wielkiego Łęgu Obrzańskiego pochodzą z lat 2008-2011 (Kiczyńska i in. 2013). Siewki złote najliczniej obserwowano w latach 2008 oraz 2011, wówczas maksymalne liczebności sięgały 8000-10000 osobników (Tab. 3). W sezonie migracyjnym 2010 liczebność utrzymywała się na stosunkowo niskim poziomie (do 3000 osobników) w stosunku do lat najliczniejszych. Na zmiany liczebności miał wpływ poziom zalania i podtopienia łąk, lata 2008 i 2011 należały do lat mokrych. Natomiast rok 2010 był rokiem stosunkowo suchym, stąd znacząco mniejsza liczba siewek złotych zatrzymujących się na tym obszarze.

Tabela 3. Porównanie liczebności siewek złotych *Pluvialis apricaria* w okresie migracji wiosennej w latach 2008-2017 (uwzględniono tylko stada liczące minimum 1000 osobników). Dane z lat 2008-2011 na podstawie opracowania Kiczyńskiej i in. (2013).

Rok	Liczebność (zakres)	Liczba stad
2008	8500-10000	3
2010	1000-3000	3
2011	1500-8000	6
2017	3500	1

4. Ocena stanu ochrony gatunku

Ogólna ocena stanu ochrony gatunku – U1 (stan niezadowalający). Poprzednia ocena stanu ochrony wskazywała na brak wykaszania łąk w obrębie głównego obszaru występowania siewki złotej w okresie migracji wiosennej (Kiczyńska i in. 2013). Aktualnie nie stwierdzono powiększania się obszarów zaniechanych wykaszaniem. Należy zwrócić uwagę, że kontrole przypadły na koniec migracji wiosennej siewki złotej i w takiej sytuacji trudno w sposób jednoznaczny określić liczebność migrującej populacji tego gatunku. W poprzednim okresie liczebność migrujących siewek złotych w różnych latach podlegała fluktuacjom liczebności, co jest zjawiskiem standardowym. W takiej sytuacji z dużym prawdopodobieństwem można przyjąć, że aktualnie stwierdzone liczebności mieszczą się w ramach fluktuacji liczebności migrującej populacji siewki złotej.

Formularz oceny stanu ochrony gatunku na stanowiskach monitoringowych

Lp.	Nazwa gatunku	Parametr stanu	Wskaźnik	Wartość wskaźnika	Ocena stanu ochrony gatunku wg skali: FV, U1, U2	Uwagi	Zagrożenia istniejące	Zagrożenia potencjalne
T-1	Siewka złota <i>Pluvialis apricaria</i>	Stan populacji	Liczebność	0	U1	nie stwierdzono ptaków w okresie migracji wiosennej	przesuszenie terenu wskutek istniejącej antropogenicznej infrastruktury hydrologicznej	zmiana struktury upraw w perspektywie kilkudziesięciu lat (potencjalna możliwość przeznaczenia użytków łąkowych na np. uprawę szparagów)
		Stan siedliska	Wielkość (ha) Jakość	200 FV				
		Szanse zachowania gatunku	U1					
T-2	Siewka złota <i>Pluvialis apricaria</i>	Stan populacji	Liczebność	ok. 200	U1		przesuszenie terenu wskutek istniejącej antropogenicznej infrastruktury hydrologicznej	pogłębiające się przesuszenie terenu będące skutkiem istniejącego systemu osuszania terenu
		Stan siedliska	Wielkość (ha) Jakość	200 FV				
		Szanse zachowania gatunku	U1					
T-3	Siewka złota <i>Pluvialis apricaria</i>	Stan populacji	Liczebność	ok. 3500	U1			
		Stan siedliska	Wielkość (ha) Jakość	450 FV				
		Szanse zachowania gatunku	U1					
T-4	Siewka złota <i>Pluvialis apricaria</i>	Stan populacji	Liczebność	ok. 50-500	U1			
		Stan siedliska	Wielkość (ha) Jakość	150 FV				
		Szanse zachowania gatunku	U1					
T-5	Siewka złota <i>Pluvialis apricaria</i>	Stan populacji	Liczebność	0	U1			
		Stan siedliska	Wielkość (ha) Jakość	100 FV				
		Szanse zachowania gatunku	U1					

Lp.	Nazwa gatunku	Parametr stanu	Wskaźnik	Wartość wskaźnika	Ocena stanu ochrony gatunku wg skali: FV, U1, U2	Uwagi	Zagrożenia istniejące	Zagrożenia potencjalne			
T-6	Siewka złota <i>Pluvialis apricaria</i>	Stan populacji	Liczebność	0	U2	nie stwierdzono ptaków w okresie migracji wiosennej	przesuszenie terenu wskutek istniejącej antropogenicznej infrastruktury hydrologicznej	pogłębiające się przesuszenie terenu będące skutkiem istniejącego systemu osuszania terenu oraz możliwość przekształcania łąk w uprawy (np. szparagów)			
		Stan siedliska	Wielkość (ha)	250							
		Jakość	U2								
		Szanse zachowania gatunku	U2								
T-7	Siewka złota <i>Pluvialis apricaria</i>	Stan populacji	Liczebność	0	U1			nie stwierdzono ptaków w okresie migracji wiosennej	przesuszenie terenu wskutek istniejącej antropogenicznej infrastruktury hydrologicznej	pogłębiające się przesuszenie terenu będące skutkiem istniejącego systemu osuszania terenu	
		Stan siedliska	Wielkość (ha)	100							
		Jakość	U1								
		Szanse zachowania gatunku	U1								
T-8	Siewka złota <i>Pluvialis apricaria</i>	Stan populacji	Liczebność	0	U2						nie stwierdzono ptaków w okresie migracji wiosennej
		Stan siedliska	Wielkość (ha)	300							
		Jakość	U2								
		Szanse zachowania gatunku	U2								
T-9	Siewka złota <i>Pluvialis apricaria</i>	Stan populacji	Liczebność	0	U1	nie stwierdzono ptaków w okresie migracji wiosennej	przesuszenie terenu wskutek istniejącej antropogenicznej infrastruktury hydrologicznej				
		Stan siedliska	Wielkość (ha)	200							
		Jakość	U1								
		Szanse zachowania gatunku	U1								

Nazwa gatunku	Parametr stanu	Wskaźnik	Wartość wskaźnika	Ocena stanu ochrony gatunku wg skali: FV, U1, U2	Ogólna ocena stanu ochrony gatunku wg skali: FV, U1, U2	Uwagi	Zagrożenia istniejące	Zagrożenia potencjalne
Siewka złota <i>Pluvialis apricaria</i>	Stan populacji	Trend (↑↔↓)	↔ FV / U1	U1	U1		przesuszenie terenu wskutek istniejącej antropogenicznej infrastruktury hydrologicznej	pogłębiające się przesuszenie terenu będące skutkiem istniejącego systemu osuszania terenu oraz możliwość zmiana struktury upraw w perspektywie kilkudziesięciu lat (potencjalna możliwość przeznaczenia użytków łąkowych na np. uprawę szparagów)
	Stan siedliska	Rozpowszechnienie (%)	20%					
		Wielkość (ha)	1950					
	Jakość		U1					
	Szanse zachowania gatunku	U1						

5. Zagrożenia

Głównym istniejącym zagrożeniem dla migrującej populacji siewki złotej przez obszar Natura 2000 Wielki Łęg Obrzański jest przesuszenie terenu, będące skutkiem działalności antropogenicznej. Zestawienie zagrożeń i propozycje działań mających na celu zachowanie przedmiotów ochrony w obszarze Natura 2000 przedstawiono poniżej.

Tabela 4. Zestawienie istniejących i potencjalnych zagrożeń dla obszaru Natura 2000 Wielki Łęg Obrzański.

Rodzaj zagrożenia	Kod	Opis zagrożenia
ISTNIEJĄCE	J	Modyfikacje systemu naturalnego
	J02.01	melioracje i osuszanie ogólnie
	M	Zmiana klimatu
	M01.02	susze i zmniejszenie opadów
POTENCJALNE	A	Rolnictwo
	A02	zmiana sposobu uprawy
	A03.03	zaniechanie koszenia
	J	Modyfikacje systemu naturalnego
	J02.04.02	brak zalewania

Tabela 5. Wykaz proponowanych działań w celu zachowania przedmiotów ochrony w obszarze natura 2000.

Rodzaj zagrożenia	Kod	Opis zagrożenia	Działania
ISTNIEJĄCE	J02.01	Melioracje i osuszanie ogólnie	nie dopuścić do modernizacji istniejącego systemu odwadniania obszaru Natura 2000, którego efektem byłoby zwiększenie odpływu wody z chronionego obszaru
	M01.02	Susze i zmniejszenie opadów	brak możliwości podjęcia działań w skali lokalnej
POTENCJALNE	A02	Zmiana sposobu uprawy	wdrożenie programów rolnośrodowiskowych wśród lokalnej społeczności rolników w celu utrzymania dotychczasowych sposobów użytkowania gruntów rolnych zgodnie z wymogami ochrony przyrody obszaru Natura 2000 (np. działania w celu zachowania ekstensywnej gospodarki pastwiskowej oraz utrzymanie optymalnego stopnia zalanania łąk w okresie migracji wiosennej ptaków)
	A03.03	Zaniechanie koszenia	
	J02.04.02	Brak zalewania	zagrożenie może wystąpić w przypadku podjęcia niekorzystnych działań (np. zwiększenie drożności istniejących rowów) w dziedzinie melioracji, których efektem będzie brak okresowo zalewanych terenów w okresie wiosennej migracji gatunków ptaków będących przedmiotami ochrony w obszarze Natura 2000

6. Literatura

Kiczyńska A., Wylegała P., Horbach A. 2013. *Ekspertyza przyrodnicza gatunków ptaków na potrzeby projektu planu zadań ochronnych dla obszaru Natura 2000 Wielki Łęg Obrzański PLB 300004*. Narodowa Fundacja Ochrony Środowiska. Poznań – Warszawa.

Meissner W. 2011. W: Sikora A., Chylarecki P., Meissner W., Neubauer G. (red.). *Monitoring ptaków wodno-błotnych w okresie wędrówek. Poradnik metodyczny*; ss. 122-132. GDOŚ, Warszawa.